



## Evolución del Sector Avícola Primer Trimestre del Año 2008

*Ing. Agr. Karina Lamelas<sup>1</sup>*  
*Ing. Zoot. Gisela Mair<sup>1</sup>*

### 1. FAENA Y PRODUCCION

La faena de aves en establecimientos con habilitación de SENASA se incrementó un 7 % durante el período enero-marzo 2008 en relación con el mismo período 2007.

#### Faena de Aves en Establecimientos con Habilitación Nacional

Año Mes	2007 Miles de cab	2008	Dif. 2008/07 %
E	40.188	45.079	12
F	36.985	42.532	15
M	41.310	39.507	-4
A	38.168		
M	41.753		
J	39.509		
J	40.953		
A	41.689		
S	36.788		
O	42.069		
N	43.321		
D	44.826		
<b>Total Ene-Mar</b>	<b>118.483</b>	<b>127.117</b>	<b>7</b>

Fuente: SAGPyA, elaborado con datos de SENASA.

Durante el mes de marzo, la faena se redujo 4 % con respecto a marzo 2007 debido a que, por cuestiones de dominio público, se vio dificultado el transporte de las aves desde las granjas hacia los frigoríficos así como también a lo largo de toda la cadena de producción (pollitos y alimento a las granjas, huevos a incubación, pollo eviscerado a los puntos de venta, etc).

<sup>1</sup> Area Avícola – Dirección de Ganadería. Secretaría de Agricultura, Ganadería, Pesca y Alimentos  
Permitida su reproducción citando la fuente

No obstante, los incrementos registrados en enero y febrero mantienen al trimestre por encima del mismo período del año pasado.

La producción de carne aviar alcanzó 325 mil tn, 9 % más que el primer trimestre de 2007. Cabe destacar, que la imposibilidad de sacar los animales de las granjas implicó una demora en el retiro de los mismos elevando el peso promedio de faena 2.7 % en comparación con el mes anterior.

La producción total estimada en frigoríficos con fiscalización nacional, provincial y municipal alcanzó, en dicho período 325 mil tn (9 % más que igual período 2007).

## **2. IMPORTACIONES**

### **2.1. Carne Aviar**

Las importaciones de carne aviar totalizaron en el período enero-marzo del año 2008 más de 3 mil tn por un valor de 5.3 mil U\$S FOB, 18 % menos en volumen y 13 % más en valor, con respecto al mismo período del año 2007. El total incluye el ingreso de pollos y pavos, representando 91 % los primeros y 9 % los segundos.

Considerando solamente las importaciones de pollos, se observa una reducción del 18 % en volumen y un aumento del 9 % en valor. El incremento observado en el valor puede atribuirse al mayor ingreso de supremas, a pesar de una leve reducción del precio unitario. El 92 % de las importaciones de pollos proviene de Brasil (trozado y subproductos); el resto, de Estados Unidos (carne en polvo, carne s/hueso, etc.).

En cuanto al tipo de producto, el 42 % de lo ingresado corresponde a productos no comestibles como harinas para alimentación animal. En tanto, 25 % representa pechuga, pata/muslo y otros productos comestibles y un 33 % cartílago. No se registraron ingresos de pollos enteros durante los primeros tres meses del año.

El ingreso de pavos en el período enero - marzo 07 disminuyó un 9 % en volumen pero aumentó 122 % en valor, alcanzando 158 tn por 404 mil U\$S FOB. El aumento observado se debe al mayor ingreso de pechuga pero fundamentalmente a su mayor valor unitario en comparación con el mismo período del año 2007. El 75 % del origen de estas importaciones corresponde a Brasil y el 25 %, a Chile.

**Importaciones Avícolas  
2006- 2007-2008**

AÑO Mes	2006		2007		2008		Dif. Tn	Dif. U\$S FOB
	Tn	Miles U\$S FOB	Tn	Miles U\$S FOB	Tn	Miles U\$S FOB	2008/2007 %	2008/2007 %
E	1488	1088	1305	1554	1429	2349	10	51
F	1301	1199	1089	1450	1053	1375	-3	-5
M	1231	1116	1608	1712	802	1602	-50	-6
A	1121	1139	1434	1702				
M	1488	1251	1389	2017				
J	1400	1308	1193	1778				
J	1323	1112	1376	1880				
A	1492	1594	1959	2678				
S	1284	1563	1377	1850				
O	1162	1162	2092	2952				
N	1531	1983	1931	2613				
D	1076	1.581	1590	2793				
<b>Subt En-Mar</b>	<b>4.020</b>	<b>3.403</b>	<b>4.002</b>	<b>4.716</b>	<b>3.285</b>	<b>5.327</b>	<b>- 18</b>	<b>13</b>

Fuente:elaborado con datos de la Dir.Nac. de Fisc. Agroalimentaria de SENASA, SAGPyA

Nota: incluye pollos, pavos y patos ( trozados y subproductos).

**Importaciones de Pollos  
2007-2008**

AÑO Mes	2007		2008		2008/2007	
	Tn	U\$S	Tn	U\$S	Dif. Tn (%)	Dif. U\$S FOB (%)
E	1211	1424	1356	2193	12,0	54
F	1053	1427	1038	1358	-1,5	-5
M	1564	1683	733	1368	-53,1	-19
A	1410	1660				
M	1304	1915				
J	1170	1757				
J	1314	1813				
A	1813	2508				
S	1238	1696				
O	1787	2319				
N	1599	2012				
D	1184	2045				
<b>Subt. Ene-Mar</b>	<b>3.828</b>	<b>4.534</b>	<b>3.126</b>	<b>4.920</b>	<b>- 18</b>	<b>9</b>

Fuente:elaborado con datos de la DNFA de SENASA

Incluye pollo entero, trozado y subproductos. No incluye otras especies avícolas.

### Origen de las Importaciones de Pollos

Origen Mes	Brasil tn	EEUU tn	Total tn
Ene	1278	79	1356
Feb	946	92	1038
Mar	667	66	733
Abr			
May			
Jun			
Jul			
Ago			
Sep			
Oct			
Nov			
Dic			
<b>Subt. En-Mar</b>	<b>2890</b>	<b>236</b>	<b>3126</b>
<b>Particip %</b>	<b>92</b>	<b>8</b>	<b>100</b>

Fuente: SAGPyA con datos DNFA de Senasa

### Importaciones Mensuales de Pollo Entero ,Trozado y Subproductos Volumen Año 2008

Mes	Aves enteras tn	Pechuga tn	Pata/muslo tn	Cartílago tn	Otros Comest tn	Otros incom-. Tn	Total tn
Ene		98	139	402	162	555	1356
Feb		75	69	319	24	551	1038
Mar		122	46	297	59	208	733
Abr							
May							
Jun							
Jul							
Ago							
Sept							
Oct							
Nov							
Dic							
<b>Subt Ene-Mar</b>	<b>0</b>	<b>294</b>	<b>254</b>	<b>1019</b>	<b>245</b>	<b>1315</b>	<b>3127</b>
<b>Particip. %</b>	<b>-</b>	<b>9</b>	<b>8</b>	<b>33</b>	<b>8</b>	<b>42</b>	<b>100</b>

Fuente: SAGPyA con datos DNFA de Senasa.

Otros Comest :Grasa Comestible,Carne s/hueso

Otros incomedibles incluye: harina de vísceras.

### Relación Importaciones/Producción (%)

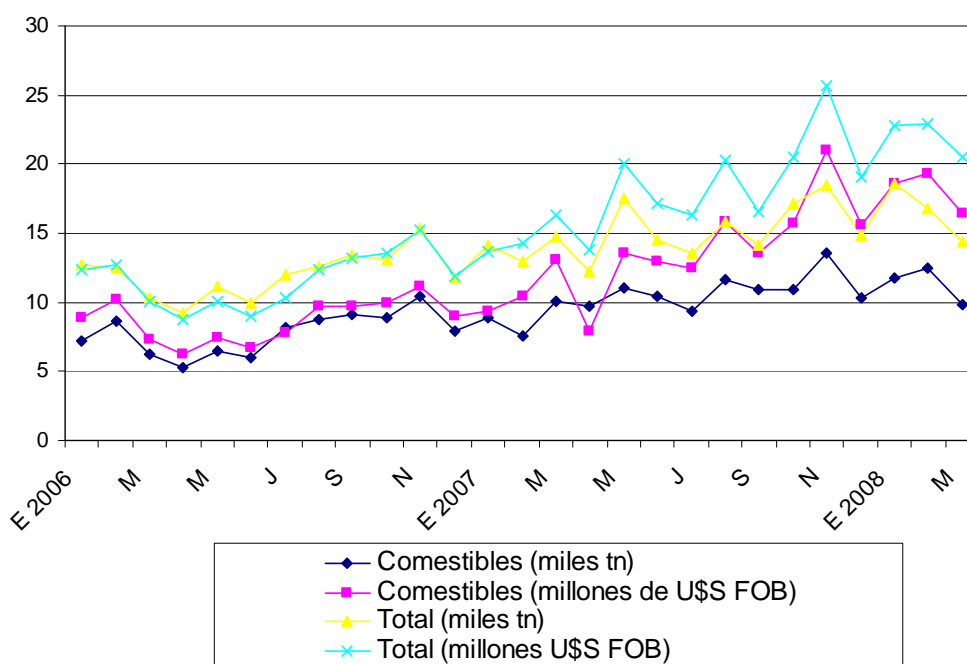
Mes	2005 %	2006 %	2007 %	2008 %
Ene	1,1	1,7	1,3	1,3
Feb	0,9	1,6	1,2	1,0
Mar	1,5	1,2	1,6	0,9
Abr	1,6	1,3	1,5	
May	1,5	1,5	1,3	
Jun	1,7	1,4	1,1	
Jul	1,9	1,4	1,3	
Agos	2,0	1,4	1,9	
Sept	1,4	1,3	1,5	
Oct	1,8	1,1	1,9	
Nov	1,2	1,5	1,7	
Dic	2,0	1,0	1,4	
Prom.En-Mai	1,0	1,6	1,2	1,0

Fuente: SAGPyA

### 3. EXPORTACIONES

Las exportaciones de productos avícolas del primer trimestre del año superaron las 50 mil tn, 19 % más que las del primer trimestre del año 2007. Los valores alcanzados fueron de 66 millones de U\$, 50 % mayor que en el mismo período 2007. Considerando solamente productos comestibles (pollo entero y trozado), cuyos precios son superiores a los subproductos (garras, harinas, menudencias, etc.), el aumento fue de 28 % en volumen y de 65 % en valor.

#### Evolución de las Exportaciones Avícolas 2006 -2008



Fuente: Area Avícola-DG, SAGPyA con datos de SENASA

**EXPORTACIONES DE PRODUCTOS AVÍCOLAS**  
**2006-2007-2008**

AÑO	2006		2007		2008		Dif. Tn	Dif. U\$S FOB
	Tn	Miles	Tn	Miles	Tn	Miles	2008/2007	2008/2007
		U\$S FOB		U\$S FOB		U\$S FOB	%	%
E	12.690	12.369	14.134	13.634	18.587	22.853	32	68
F	12.485	12.705	12.953	14.288	16.777	22.923	30	60
M	10.315	10.044	14.702	16.315	14.360	20.534	-2	26
A	9.256	8.708	12.191	13.760				
M	11.130	10.086	17.572	20.035				
J	9.936	8.991	14.538	17.194				
J	11.993	10.324	13.533	16.292				
A	12.578	12.409	15.879	20.336				
S	13.398	13.187	14.216	16.619				
O	13.092	13.547	17.210	20.481				
N	15.415	15.187	18.501	25.651				
D	11.747	11.827	14.839	19.128				
<b>Subt.En-Mar</b>	<b>35.490</b>	<b>35.118</b>	<b>41.789</b>	<b>44.237</b>	<b>49.724</b>	<b>66.311</b>	<b>19</b>	<b>50</b>

Fuente:SAGPyA con datos de DNFA de Senasa

Nota: incluye pollos, pavos y patos (enteros, trozados y subproductos).

**Destino de las Exportaciones de Pollo**  
**Volumen Año 2008**

País Mes	Alemania tn	China tn	Hong Kong tn	Chile tn	Sudáfrica tn	Otros tn	Total tn
Ene	637	2074	1202	5611	2485	6578	18587
Feb	584	1561	1432	3490	2064	7647	16777
Mar	462	1646	1078	3243	1399	6532	14360
Abr							
May							
Jun							
Jul							
Ago							
Sep							
Oct							
Nov							
Dic							
<b>Subt.En-Mar</b>	<b>1683</b>	<b>5280</b>	<b>3712</b>	<b>12344</b>	<b>5948</b>	<b>20756</b>	<b>49724</b>
<b>Particip. %</b>	<b>3</b>	<b>11</b>	<b>7</b>	<b>25</b>	<b>12</b>	<b>42</b>	<b>100</b>

Fuente: SAGPyA con datos de DNFA de Senasa

No incluye exportaciones de otras especies.

Otros:Arabia Saudita,Holanda,Rusia ,Vietnam etc

**Exportaciones Mensuales de Pollo Entero, Trozado y Subproductos  
Volumen Año 2008**

Mes	Aves enteras tn	Gallina procesada tn	Garras tn	Pechuga tn	Pata/Muslo tn	Otros com. (1) tn	Harina de Plumas tn	Otros incom. (2) tn	Total 2006 tn
Ene	5920	261	3257	1223	390	3949	2234	1353	18.587
Feb	6767	260	2597	1052	492	3315	1999	295	16.777
Mar	5227	209	2430	874	568	2950	1405	697	14360
Abr									
May									
Jun									
Jul									
Ago									
Sep									
Oct									
Nov									
Dic									
<b>Subt.En-Mar</b>	<b>17.915</b>	<b>730</b>	<b>8.285</b>	<b>3.149</b>	<b>1.450</b>	<b>10.213</b>	<b>5.638</b>	<b>2.345</b>	<b>49.724</b>
<b>Particip. %</b>	<b>36</b>	<b>1</b>	<b>17</b>	<b>6</b>	<b>3</b>	<b>21</b>	<b>11</b>	<b>5</b>	<b>100</b>

Fuente: SAGPyA con datos DNFA de Senasa

(1) Otros comestibles: alas, caldos, carcazas, carne en polvo, carne s/hueso, carnes/hueso harina, cogote, comidas prep., corazones, hígado, grasa comestible

(2) Otros incomedibles: harina de vísceras, Sebos incomedibles, alimento balanceado etc

En cuanto a la composición de las exportaciones, 36 % corresponden a pollo entero, 6% a pechuga, 3% a pata/muslo, 1% gallina procesada, 21 % a “otros comestibles”, 17 % a garras y 16 % a “no comestibles”.

La relación exportación/producción puede observarse en el cuadro siguiente. El 85 % de la producción se destina al consumo interno.

**Relación Exportacion / Producción 2006/2008**

Mes	2006 %	2007 %	2008 %
Ene	12,3	14,3	16,2
Feb	12,9	15,0	15,6
Mar	12,8	10,5	14,0
Abr	13,0	10,8	
May	14,0	11,2	
Jun	15,1	10,1	
Jul	14,4	12,5	
Ago	15,4	12,0	
Sep	14,8	13,5	
Oct	14,1	13,0	
Nov	12,0	15,2	
Dic	11,4	11,5	
<b>Ene-Mar</b>	<b>12,7</b>	<b>13,3</b>	<b>15,3</b>

Fuente: Area Avícola de la Dir. de Ganadería - SAGPyA

#### 4. CONSUMO APARENTE

El consumo aparente total de carne aviar registró un aumento de 7 % en relación al primer trimestre del año 2007, alcanzando 294 mil tn. Por su parte, el consumo per capita alcanzó 29.7 kg/persona/año, + 5 % en relación al período bajo análisis 2007.

##### Consumo Aparente\* de Carne Aviar

MES	2006 Kg/cap/año	2007 Kg/cap/año	2008 Kg/cap/año	Dif. 2008/2007 %
E	25,00	27,90	30,90	30,8
F	25,11	28,49	30,45	6,9
M	28,08	28,39	27,72	-2,4
A	25,50	27,60		
M	28,53	29,39		
J	29,08	28,08		
J	27,02	28,83		
A	29,50	29,14		
S	28,17	26,34		
O	28,12	30,20		
N	29,90	31,15		
D	28,88	31,43		
<b>Prom.Ene-Mar</b>	<b>26,1</b>	<b>28,3</b>	<b>29,7</b>	<b>5</b>

Fuente: Dirección de Ganadería, SAGPyA

#### 5. PRECIOS DEL POLLO

El precio promedio del pollo<sup>2</sup> al consumidor durante los primeros tres meses del año 2008 se ubicó 5 % por encima del promedio del año 2007 alcanzando un valor de 4.52 \$/kg.

En tanto, el precio promedio del pollo eviscerado nivel mayorista promedió en el mismo lapso 3.02 \$/kg registrando una aumento de 7 % con respecto al año 2007.

<sup>2</sup> Ante la diversidad de presentaciones que pueden encontrarse en las bocas de expendio, cabe aclarar que el precio del pollo relevado por INDEC es el del pollo fresco, en bolsa y con menudos.



**PRECIOS DEL POLLO EVISCERADO  
NIVEL CONSUMIDOR (INDEC)**

Mes	2006 \$/kg	2007 \$/Kg	2008 \$/Kg	Dif. 2008/2007 %
E	3,93	4,44	4,59	3
F	3,88	4,27	4,45	4
M	3,85	4,25	4,52	6
A	3,85	4,32		
M	3,84	4,42		
J	3,71	4,44		
J	3,73	4,48		
A	3,81	4,53		
S	3,90	4,67		
O	3,94	4,74		
N	4,09	4,76		
D	4,34	4,75		
<b>Prom. En-Mar</b>	<b>3,89</b>	<b>4,32</b>	<b>4,52</b>	<b>4,63</b>

Fuente:INDEC Precios con IVA incluido.

Precios corrientes con IVA incluido sobre una muestra de 300 locales de venta de Capital Federal y Gran Bs.As.

\* Coef. de variación: es un indicador de la dispersión de los datos respecto a su promedio. Generalmente se expresa en % y no tiene unidad de medida. Cuanto menor sea el coeficiente, menor será la diferencia entre los datos observados y estarán mejor representados por su promedio.

**PRECIO DEL POLLO EVISCERADO NIVEL MAYORISTA  
INDEC**

Mes	2006 \$/kg	2007 \$/Kg	2008 \$/Kg	* Coef. de var.2008	Dif. 2008/2007 %
E	2,58	2,88	3,01	4,7	5
F	2,48	2,77	2,98	4,9	8
M	2,49	2,80	3,08	4,7	10
A	2,50	2,87			
M	2,21	2,88			
J	2,19	2,98			
J	2,32	2,99			
A	2,50	3,04			
S	2,53	3,09			
O	2,62	3,05			
N	2,74	3,05			
D	2,81	3,04			
<b>Prom.En-Mar</b>	<b>2,52</b>	<b>2,82</b>	<b>3,02</b>		<b>7</b>

Precios corrientes sin IVA tomados por cajón de 20 kg.

\* Coef. de variación: es un indicador de la dispersión de los datos respecto a su promedio. Generalmente se expresa en % y no tiene unidad de medida. Cuanto menor sea el coeficiente, menor será la diferencia entre los datos observados y estarán mejor representados por su promedio.

## 6. RELACIÓN ASADO/POLLO\*

\* La relación asado/pollo es el cociente entre el precio del asado y el precio del pollo y explica los kg de pollo necesarios para adquirir un kg de asado.

El precio promedio del primer trimestre del 2008 nivel consumidor de la carne vacuna se incrementó en forma variable respecto al 2007 según el corte de que se trate. Para los distintos cortes relevados por INDEC, la variación fue la siguiente: asado (9.7 %), paleta (6 %), cuadril (9.9 %), nalga (15.02 %) y bife angosto (9.38 %).

En cuanto al precio del asado, el promedio ene-mar 2008 (9.35 \$/kg) superó 9.7 % al del año anterior.

Por su parte, el precio promedio 2008 del pollo nivel consumidor aumentó 5 % con respecto a 2007.

La relación asado-pollo se mantuvo por encima del promedio del año 2007 en un 5 %, debido al mayor incremento del precio del asado.

### Relación Asado/ Pollo 2004-2008

Relación Asado/Pollo					
Mes	2004	2005	2006	2007	2008
E	1,70	1,76	2,09	1,95	1,96
F	1,85	1,88	2,13	2,02	2,08
M	1,91	1,84	2,27	1,95	2,17
A	1,80	1,99	2,20	1,91	
M	1,80	1,99	2,08	1,86	
J	1,81	1,83	2,12	1,84	
J	1,79	1,76	2,09	1,81	
A	1,74	1,77	2,04	1,80	
S	1,68	1,78	2,00	1,73	
O	1,63	1,80	1,99	1,72	
N	1,79	1,97	1,98	1,78	
D	1,63	2,06	1,98	1,85	
<b>Prom.En-Mar</b>	<b>1,82</b>	<b>1,83</b>	<b>2,16</b>	<b>1,97</b>	<b>2,07</b>

Fuente: SAGPyA con datos de INDEC

## 7. RELACIÓN MAÍZ/POLLO\*

\* La relación Maíz/Pollo es el cociente entre el precio del pollo (nivel mayorista) y el precio del maíz (Rosario) e indica la cantidad de maíz que se puede adquirir con el valor de 1 kg de pollo.

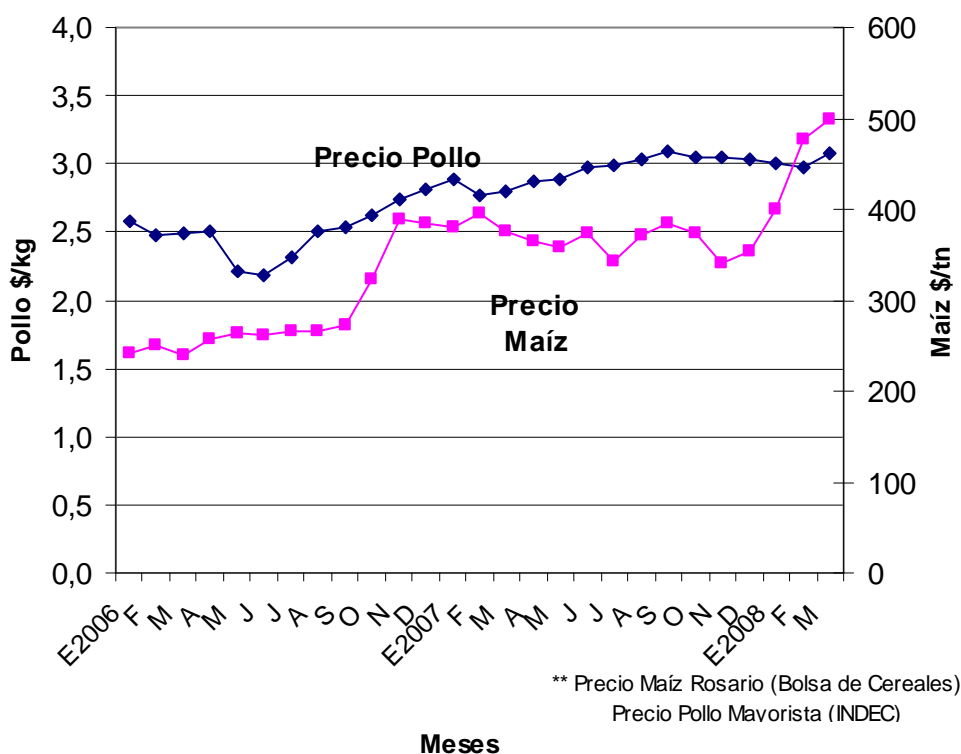
Durante el primer trimestre del año 2008 la relación se mantuvo 12.8 % por debajo del valor del año 2007. Si bien el precio promedio del pollo aumentó 7 %, el del maíz lo hizo en 23%, llevando la relación hacia abajo.

### Relación Maíz/Pollo 2007-2008

Mes	Relación	Relación
	Maíz-Pollo	Maíz-Pollo
	2007	2008
E	7,59	6,82
F	6,99	6,23
M	7,47	6,18
A	7,88	
M	8,05	
J	7,96	
J	8,72	
A	8,18	
S	8,05	
O	8,16	
N	8,97	
D	8,58	
<b>Prom. En-Mar</b>	<b>7,35</b>	<b>6,41</b>

Fuente: SAGPyA

### Precio del Maíz y del Pollo eviscerado\*\* (2006-2008)



## 8. PRODUCCIÓN DE HUEVOS

La cantidad de huevos ingresados en plantas industrializadoras con habilitación de SENASA durante el primer trimestre del año 2008 disminuyó 12 % en comparación con el mismo período del año 2007, totalizando 201.050 mil huevos.

## Producción de Huevos con destino a Industrialización

Año Mes	2007 Miles de huevos	2008 Miles de huevos	Dif. 2008/2007 %
E	90.084	82.766	-8
F	69.714	64.581	-7
M	69.022	53.703	-22
A	60.358		
M	76.123		
J	67.962		
J	65.456		
A	65.387		
S	85.053		
O	96.272		
N	89.455		
D	82.396		
<b>Total Ene-Mar</b>	<b>228.820</b>	<b>201.050</b>	<b>-12</b>

Fuente: SAGPyA, con datos DNFA de Senasa

## 9. PRECIOS DE LA DOCENA DE HUEVOS

Durante los tres primeros meses del año 2008 el precio promedio de la docena de huevos al público aumentó 24 % con respecto al promedio del año 2007, alcanzando un valor de 3.47 \$/docena.

El precio promedio nivel mayorista de la docena de huevos en el mismo período aumentó 13 % (1.52 \$/docena) con respecto al primer trimestre 2007 (1.35 \$/docena).

### Precio de la Docena de Huevos Nivel Consumidor

#### Indec

Mes	2006 \$/doc	2007 \$/doc	2008 \$/doc	Dif. 2008/2007 %
E	2,45	2,66	3,39	27,4
F	2,43	2,73	3,45	26,4
M	2,51	2,98	3,57	19,8
A	2,53	3,05		
M	2,59	3,05		
J	2,63	3,06		
J	2,60	3,06		
A	2,58	3,12		
S	2,55	3,13		
O	2,58	3,18		
N	2,56	3,32		
D	2,61	3,34		
<b>Prom. En-Mar</b>	<b>2,46</b>	<b>2,79</b>	<b>3,47</b>	<b>24</b>

Fuente: INDEC

Precios corrientes con IVA incluido sobre una muestra de 300 locales de venta de Capital Federal y Gran Bs.As.

\* Coef. de variación: es un indicador de la dispersión de los datos respecto a su promedio. Generalmente se expresa en % y no tiene unidad de medida. Cuanto menor sea el coeficiente, menor será la diferencia entre los datos observados y estarán mejor representados por su promedio.

**Precio de la Docena de Huevos Nivel Mayorista  
Indec**

Mes	2006 \$/doc	2007 \$/doc	2008 \$/doc	* Coef. de Variación	Dif. 2008/2007 %
E	1,30	1,30	1,46	24,1	12,3
F	1,31	1,36	1,54	23,5	13,2
M	1,31	1,39	1,57	25,8	12,9
A	1,31	1,40			
M	1,29	1,40			
J	1,29	1,40			
J	1,32	1,40			
A	1,33	1,40			
S	1,32	1,40			
O	1,32	1,40			
N	1,30	1,40			
D	1,30	1,45			
<b>Prom. Ene-Mar</b>	<b>1,31</b>	<b>1,35</b>	<b>1,52</b>	<b>-</b>	<b>13</b>

Fuente: INDEC. Sistema de Indices de Precios Mayoristas (SIPM).

Huevos blancos, grandes y medianos.

\* Coef. de variación: es un indicador de la dispersión de los datos respecto a su promedio. Generalmente se expresa en % y no tiene unidad de medida. Cuanto menor sea el coeficiente, menor será la diferencia entre los datos observados y estarán mejor representados por su promedio.

**10. RELACIÓN MAÍZ/HUEVO**

*\*La relación Maíz/Huevo es el cociente entre el precio del huevo (nivel mayorista) y el precio del maíz (Dársena Buenos Aires) e indica la cantidad de maíz que se puede adquirir con el valor de 1 docena de huevos.*

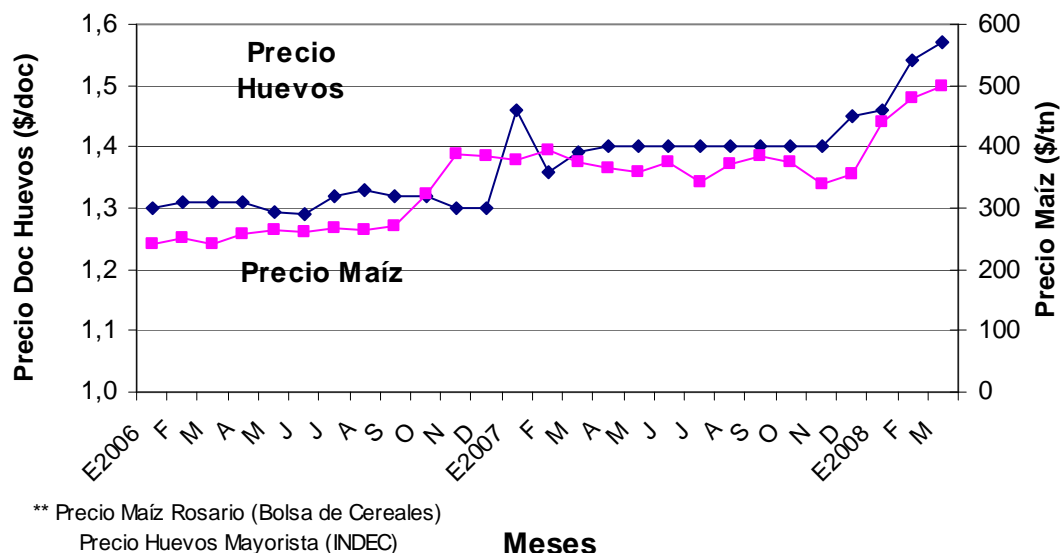
**Relación Maíz /Huevo**

Mes	Relación Maíz-Huevo	Relación Maíz-Huevo
	2007	2008
E	3,43	3,31
F	3,43	3,22
M	3,71	3,15
A	3,84	
M	3,91	
J	3,74	
J	4,08	
A	3,76	
S	3,65	
O	3,74	
N	4,12	
D	4,09	
<b>Prom. En-Mar</b>	<b>3,52</b>	<b>3,23</b>

Fuente: SAGPyA

Durante enero-marzo 2008 la relación Maíz/Huevo bajó 8 % respecto de igual período 2007 debido al mayor aumento del precio del maíz (23 %) en relación al aumento de la docena de huevos nivel mayorista (13 %).

### Precio del Maíz y de la Docena de Huevos\*\* (2006-2008)



## 11. COMERCIO EXTERIOR DE HUEVO INDUSTRIALIZADO

Durante el primer trimestre del año 2008 hubo una sola importación de huevo industrializado en polvo (enero) por un volumen de 36 tn.

Con respecto a las exportaciones, se observa una baja en los envíos de Huevo Uso Industrial aunque el valor aumentó en gran medida (49 %). El volumen de albúmina exportada se incrementó (34 %) así como también su valor (89 %). Por su parte, los envíos de yema se redujeron en volumen (43 %) y en valor (21 %). El 52 % corresponde a Huevo de Uso Industrial, 21 % a Albúmina y 27 % a Yema.

Los principales destinos de las mismas fueron: Angola, Austria, Israel, Rusia Bélgica, Congo, Alemania, etc.

La exportación de huevo en cáscara ha sido equivalente a 945 tn, 97 % mayor en volumen que en el año 2007 por un valor de 3.3 millones U\$. Los lugares de destino del producto han sido: Angola, Mauritania, Congo, Emiratos Árabes, etc.

**EXPORTACIONES DE HUEVO INDUSTRIALIZADO**  
**Año 2008**

Mes	Huevo uso ind.		Albúmina		Yema	
	Tn.	Mil U\$S	Tn.	Mil U\$S	Tn.	Mil U\$S
Ene	308	1369	125	739	105	447
Feb	211	1048	91	682	110	517
Mar	74	335	26	158	91	552
Abr						
May						
Jun						
Jul						
Ago						
Sep						
Oct						
Nov						
Dic						
<b>Total En-Mar 2008</b>	<b>593</b>	<b>2.752</b>	<b>242</b>	<b>1.579</b>	<b>306</b>	<b>1.516</b>
<b>Total En-Mar 2007</b>	<b>625</b>	<b>1.850</b>	<b>181</b>	<b>836</b>	<b>540</b>	<b>1.907</b>
<b>% 08/07</b>	<b>-5</b>	<b>49</b>	<b>34</b>	<b>89</b>	<b>-43</b>	<b>-21</b>

Fuente: SAGPyA con datos DNFA de Senasa

**Exportaciones Huevos en Cáscara**

Mes	Año 2007		Año 2008		Dif. Tn 08/07	Dif. U\$S 08/07
	Tn.	Mil U\$S	Tn.	Mil U\$S	%	%
Ene	241	622	451	1653	87	165
Feb	119	330	302	1258	153	281
Mar	119	330	191	438	60	33
Abr	27	31				
May	188	164				
Jun	64	64				
Jul	106	107				
Ago	20	21				
Sep	74	91				
Oct	129	140				
Nov	239	268				
Dic	364	428				
<b>Total Ene-Mar</b>	<b>480</b>	<b>1.283</b>	<b>945</b>	<b>3.348</b>	<b>97</b>	<b>161</b>

Fuente: SAGPyA con datos DNFA de Senasa

## 12. NOTICIAS

### 12.1. BIOTECH: Programa de Apoyo al desarrollo de las Biotecnologías en el MERCOSUR

En el marco de la Cooperación Unión Europea-Mercosur el Programa BIOTECH apoya el desenvolvimiento de Plataformas de Biotecnologías. La plataforma BIOTECSUL es un mecanismo institucional integrado por actores públicos y privados, vinculados a la temática de las biotecnologías en general y agroindustrial, en particular en los países del MERCOSUR, que permite establecer prioridades de relevamiento y diagnóstico y potencializar el impacto de los recursos y las capacidades de la región. BIOTECSUL vincula los sectores privado, académico y público de los cuatro países y trabaja considerando el conjunto de las capacidades científico-tecnológicas disponibles en la región, buscando resolver los problemas prioritarios del punto de vista de aumentar la competitividad de sectores estratégicos de las economías de la región.

El punto focal del Programa Biotech en Argentina es el Ministerio de Ciencia, Tecnología e Innovación Productiva, a través de la Dirección Nacional de Relaciones Internacionales.

Entre las cadenas agropecuarias seleccionadas por el Programa se encuentran: Carne Aviar, Carne Bovina, Soja y Forestación. El 5 de marzo se realizó el Taller para la Identificación y Priorización de Demandas Nacionales de Investigación en Biotecnología para la Cadena Avícola”, organizado por BIOTECH, el INTA, el PROCISUR y el IICA. A partir de la información surgida en el Taller Nacional, el 3 de abril se convocó a un Seminario Regional en la ciudad de Porto Alegre, Brasil, para acordar entre los cuatro países del Mercosur los temas identificados y priorizados que serían de interés para realizar la convocatoria de proyectos de investigación en biotecnología avícola.

La misma será abierta hacia mediados del mes de mayo. Para mayores consultas ingresar en [www.biotecsur.secyt.gov.ar](http://www.biotecsur.secyt.gov.ar) y/o comunicarse con la Coordinadora Técnica para la Cadena Avícola en Argentina, Dra. Analía Berinstein (INTA Castelar, CNIA, 4621-1447/1676).

### 12.3. Chile cierra la investigación por dumping y subsidios

La Comisión de Distorsiones de Chile ha decidido cerrar las investigaciones por dumping y subsidios sobre las exportaciones argentinas de carne de ave sin imposición de derechos antidumping y compensatorios. La Comisión Nacional encargada de investigar la existencia de distorsiones en el precio de las mercaderías importadas por Chile, dio a conocer su decisión el 15 de abril de 2008. Cabe recordar que la denuncia fue efectuada por la Asociación de Productores Avícolas de Chile el 21 de abril de 2007 para la importación de carnes de gallo o gallina y los exportadores investigados fueron: FEPASA SA, Rasic Hnos. SA, Noelma SA, Pollolín SA, Granja Tres Arroyos SA, Las Camelias SA y Supermercados Toledo SA.



La resolución se sustentó en la consideración de que los antecedentes reunidos durante la investigación no permitieron concluir la existencia de dumping en los precios de importación, que causen o amenacen causar un daño a la rama de producción nacional.

### **12.3. Registro de Establecimientos Faenadores Avícolas**

Durante el transcurso del primer trimestre del año 2008 se otorgaron compensaciones por un valor de 132 millones de pesos que beneficiaron a 30 plantas faenadoras inscriptas en el registro.

Las compensaciones fueron creadas por el Ministerio de Economía y Producción como un mecanismo destinado a compensar el consumo interno a través de los industriales y operadores que vendan en el mercado interno productos derivados del trigo, maíz, girasol y soja (Resolución N° 9 de fecha 11 de enero del 2007).

A tal fin la OFICINA NACIONAL DE CONTROL COMERCIAL AGROPECUARIO (Resolución N° 746/2007 ONCCA) creó el Registro de Faenadores Avícolas.

Para mayor información consultar [www.oncca.gov.ar](http://www.oncca.gov.ar)

**Secretario de Agricultura,  
Ganadería, Pesca y Alimentos**  
Dr. Javier de Urquiza

**Subsecretaría de Agricultura,  
Ganadería y Forestación**  
Ind.Adr. Carlos Paz

**Dirección Nacional de Producción  
Agropecuaria y Forestal**  
Ing. Agr. Lucrecia Santinoni

**Dirección de Ganadería**  
Ing. Agr. Daniel Papotto

**Area Aves**  
Ing. Agr. Karina Lamelas  
Ing. Zoot. Gisela Mair  
Lic. Graciela Beczkowski  
(54-11) 4349-2157  
klamel@mecon.gov.ar  
gmarmar@mecon.gov.ar

Av. Paseo Colón 982 2º piso – of. 203  
(C1063ACW) Buenos Aires - Argentina  
Tel/Fax: (54 11) 4349-2157/2349

Permitida su reproducción citando la fuente

**[www.sagpya.gov.ar](http://www.sagpya.gov.ar)**

**INDICADORES DE LA ACTIVIDAD AVICOLA**

AÑO Mes	CARNE AVIAR										PRECIO DEL POLLO		PRECIO ASADO	RELACION	TIPO DE
	FAENA (miles cab)	PRODUCCION (miles tn)	IMPORTACION (miles tn)	IMPORTACION (miles US\$ FOB)	EXPORTACION 1		EXPORTACION 2		CONSUMO AP.3 (miles tn)	CONSUMO (kg/cap/año)	CONSUMIDOR	MAYORISTA	CONSUMIDOR	ASADO/POLLO	CAMBIO
					(miles tn)	miles de US\$ FOB)	(miles tn)	(miles US\$ FOB)			(\$/kg)		(\$/kg)		(\$/US\$)
<b>2006</b>	<b>450.429</b>	<b>1.159</b>	<b>15,90</b>	<b>16.096</b>	<b>93,25</b>	<b>103.997</b>	<b>144</b>	<b>139.386</b>	<b>1.082</b>	<b>27,8</b>	<b>3,91</b>	<b>2,50</b>	<b>8,11</b>	<b>2,08</b>	<b>3,09</b>
E	35.755	88,42	1,49	1.088	7,15	8.825	12,69	12.369	82,76	25,00	3,93	2,58	8,23	2,09	3,06
F	33.383	82,46	1,30	1.199	8,70	10.158	12,48	12.705	75,06	25,11	3,88	2,48	8,26	2,13	3,08
M	38.618	97,95	1,23	1.116	6,23	7.282	10,32	10.044	92,95	28,08	3,85	2,49	8,73	2,27	3,08
A	33.750	85,86	1,12	1.139	5,31	6.266	9,26	8.708	81,68	25,50	3,85	2,50	8,46	2,20	3,05
M	38.090	99,46	1,49	1.251	6,50	7.464	11,13	10.086	94,45	28,53	3,84	2,21	7,98	2,08	3,09
J	37.723	97,74	1,40	1.308	5,98	6.693	9,94	8.991	93,16	29,08	3,71	2,19	7,87	2,12	3,09
J	36.860	96,28	1,32	1.112	8,16	7.748	11,99	10.324	89,44	27,02	3,73	2,32	7,79	2,09	3,09
A	39.886	105	1,49	1.594	8,74	9.668	12,58	12.409	97,63	29,50	3,81	2,50	7,78	2,04	3,10
S	37.624	98	1,28	1.563	9,14	9.735	13,40	13.187	90,24	28,17	3,90	2,53	7,81	2,00	3,10
O	38.537	101	1,16	1.162	8,94	9.955	13,09	13.547	93,08	28,12	3,94	2,62	7,83	1,99	3,10
N	39.879	105	1,53	1.983	10,43	11.199	15,41	15.187	95,77	29,90	4,09	2,74	8,08	1,98	3,08
D	40.322	102	1,08	1.581	7,97	9.005	11,75	11.828	95,57	28,88	4,34	2,81	8,60	1,98	3,08
<b>2007</b>	<b>487.559</b>	<b>1.244</b>	<b>18,34</b>	<b>24.978</b>	<b>124,48</b>	<b>161.612</b>	<b>180</b>	<b>213.732</b>	<b>1.138</b>	<b>28,92</b>	<b>4,51</b>	<b>2,95</b>	<b>8,33</b>	<b>1,85</b>	<b>3,12</b>
E	40.188	101	1,30	1.554	8,85	9.349	14,13	13.634	93,27	27,90	4,44	2,88	8,68	1,95	3,08
F	36.985	92	1,09	1.450	7,55	10.394	12,95	14.288	86,03	28,49	4,27	2,77	8,62	2,02	3,08
M	41.310	103	1,61	1.712	10,14	13.098	14,70	16.315	94,90	28,39	4,25	2,80	8,28	1,95	3,08
A	38.168	98	1,43	1.702	9,73	7.964	12,19	13.760	89,28	27,60	4,32	2,87	8,25	1,91	3,08
M	41.753	108	1,39	2.017	11,05	13.566	17,57	20.035	98,24	29,39	4,42	2,88	8,22	1,86	3,08
J	39.509	100	1,19	1.778	10,44	13.009	14,54	17.194	90,85	28,08	4,44	2,98	8,16	1,84	3,09
J	40.953	104	1,38	1.880	9,34	12.486	13,53	16.292	96,37	28,83	4,48	2,99	8,12	1,81	3,14
A	41.689	107	1,96	2.678	11,68	15.884	15,88	20.336	97,41	29,14	4,53	3,04	8,14	1,80	3,18
S	36.788	95	1,38	1.850	10,89	13.512	14,22	16.619	85,21	26,34	4,67	3,09	8,10	1,73	3,16
O	42.069	110	2,09	2.952	10,92	15.728	17,21	20.481	100,94	30,20	4,74	3,05	8,16	1,72	3,16
N	43.321	112	1,93	2.613	13,54	21.038	18,50	25.651	100,76	31,15	4,76	3,05	8,47	1,78	3,15
D	44.826	114	1,59	2.793	10,34	15.586	14,84	19.128	105,07	31,43	4,75	3,04	8,78	1,85	3,15
<b>2008</b>	<b>127.117</b>	<b>325</b>	<b>3,28</b>	<b>5.327</b>	<b>34,01</b>	<b>54.299</b>	<b>50</b>	<b>66.311</b>	<b>294</b>	<b>29,67</b>	<b>4,52</b>	<b>3,02</b>	<b>9,35</b>	<b>2,07</b>	
E	45.079	115	1,43	2.349	12	18.560	19	22.853	104	30,90	4,59	3,01	8,99	1,96	
F	42.532	108	1,05	1.375	12	19.328	17	22.923	96	30,45	4,45	2,98	9,25	2,08	
M	39.507	103	0,80	1.602	10	16.411	14	20.534	94	27,72	4,52	3,08	9,82	2,17	
<b>Ene-Mar 08</b>	<b>127.117</b>	<b>325</b>	<b>3,28</b>	<b>5.327</b>	<b>34,01</b>	<b>54.299</b>	<b>50</b>	<b>66.311</b>	<b>294</b>	<b>29,69</b>	<b>4,52</b>	<b>3,02</b>	<b>9,35</b>	<b>2,07</b>	
<b>Ene-Mar 07</b>	<b>118.483</b>	<b>297</b>	<b>4,00</b>	<b>4.716</b>	<b>26,54</b>	<b>32.841</b>	<b>42</b>	<b>44.237</b>	<b>274</b>	<b>28,26</b>	<b>4,32</b>	<b>2,82</b>	<b>8,53</b>	<b>1,97</b>	
<b>%Dif E-M 08/07</b>	<b>7</b>	<b>9</b>	<b>-18</b>	<b>13</b>	<b>28</b>	<b>65</b>	<b>19</b>	<b>50</b>	<b>7</b>	<b>5,06</b>	<b>5</b>	<b>7</b>	<b>10</b>	<b>5</b>	

Fuente: SAGPyA, Dirección de Ganadería - Area Avícola

Faena: en establecimientos con habilitación de SENASA

Producción: estimación a partir de la faena en establecimientos con habilitación de SENASA o sin ella. Peso del ave viva: fuente Avimetría

Exportación 1: se incluyen solamente los productos comestibles exportados que inciden en el cálculo del consumo. No se incluyen productos no comestibles ni garras. Fuente SENASA

Exportación 2: exportaciones totales de productos avícolas (pollos y pavos, entero, trozado y subproductos) Fuente SENASA

Consumo ap. 3: consumo aparente = producción + impo - expo. No incluye variaciones de stock de un mes a otro.

Precios corrientes al consumidor con iva incluido. Precios corrientes mayoristas sin iva incluido. Fuente INDEC